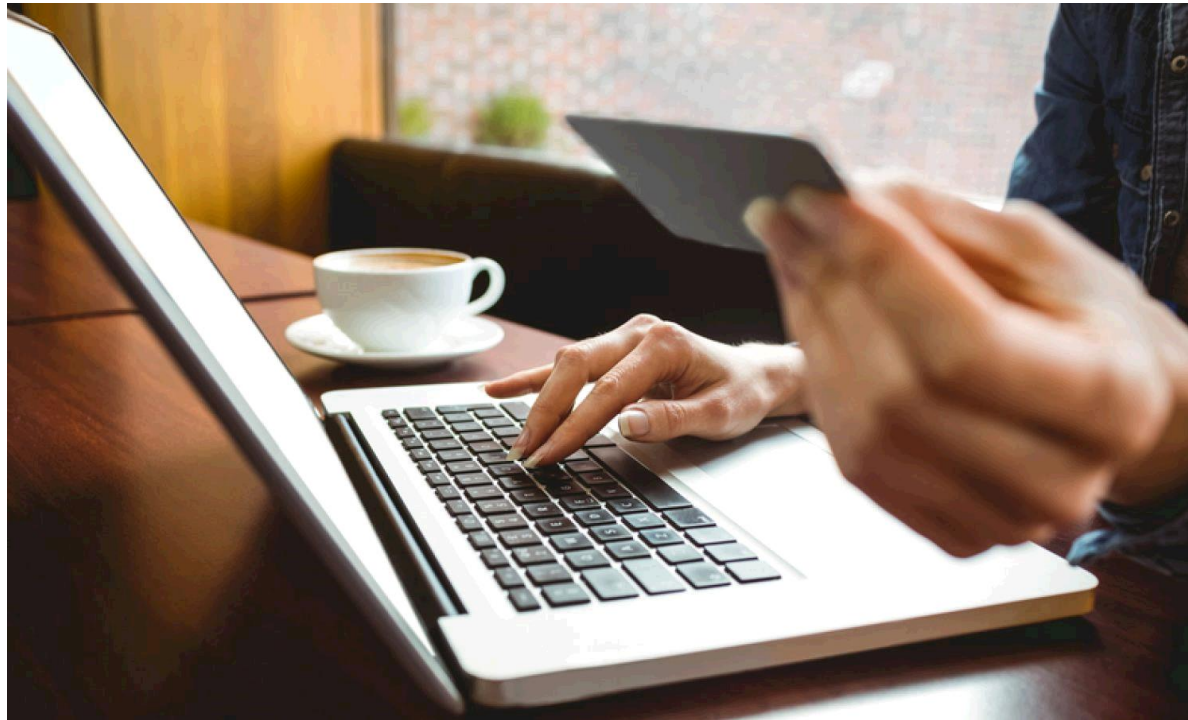


פנסיית חובה לעצמאים



מיטל בישיץ – סמנכ"ל הראל פנסיה וגמל



חוק פנסיית חובה לעצמאים

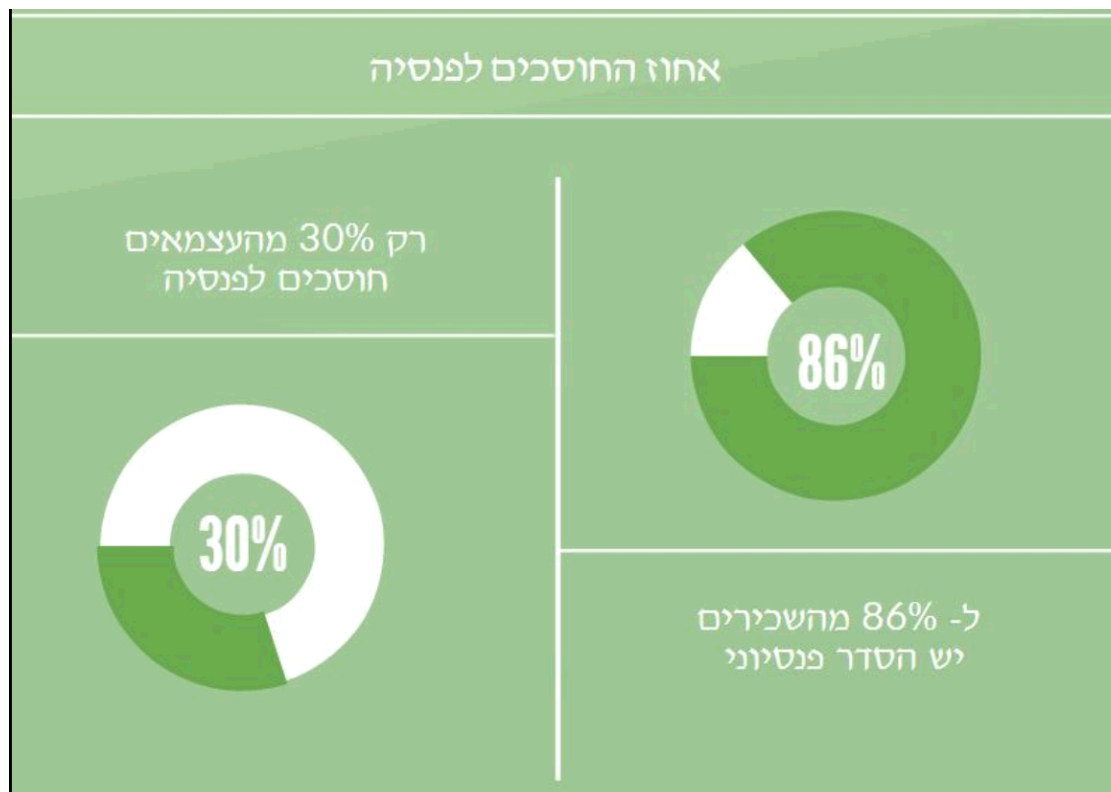
בחודש דצמבר 2016 אושר בכנסת חוק ההסדרים אשר קובע בין היתר פנסיה חובה לעצמאים החל משנת 2017.

מטרת החוק היא לתת הגנה פנסיונית מקיפה לעצמאים בהגיעם לגיל פרישה.

מה קובע החוק?

- חובה על עצמאי להפקיד כספים לחיסכון פנסיוני לאחד ממכשירי החיסכון לפי בחירתו: קופ"ג לחסכון, ביטוח מנהלים או קרן פנסיה.
- עצמאי יוכל לממש חלק מהכספים במקרה של סגירת העסק בדומה לכספי פיצויים של שכיר.
- הורדת נטל תשלומי ביטוח לאומי לעצמאים בעלי הכנסות נמוכות ע"י שינוי במדרגות

חוק פנסיית חובה לעצמאים

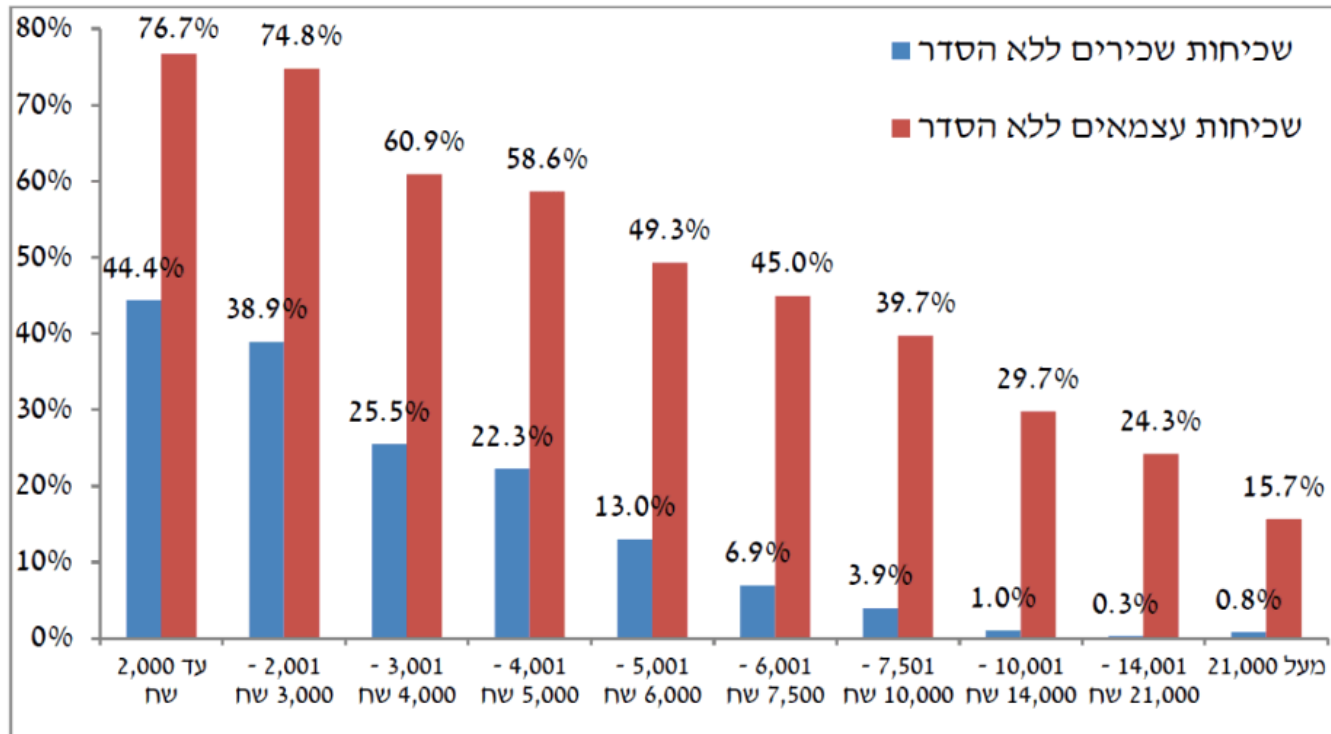


רק 30% מהעצמאים בישראל חוסכים לפנסיה בעוד ל 86% מהשכירים במשק יש הסדר פנסיוני .

ציבור העצמאים בישראל מהווה כ- 12.5% מציבור המועסקים.

עובדים ללא הסדר פנסיוני

עובדים ללא הסדר פנסיוני לפי רמות הכנסה ומעמד בעבודה, 2012



מקור: הסקר החברתי של הלמ"ס, 2012



מאפיינים מיוחדים של ציבור העצמאים

- ❶ חוסר יציבות תעסוקתית
- ❷ עונתיות בהכנסות
- ❸ היעדר זכאות לדמי אבטלה
- ❹ חיסכון נמוך לפרישה
- ❺ פער בין הכנסה מבוטחת להכנסה בפועל
- ❻ צרכים ביטוחים ייחודיים

על מי חל החוק?

החוק חל על כל עצמאי במדינת ישראל,

למעט המקרים הבאים:

- עצמאי שטרם הגיע לגיל 21
- עצמאי שהגיע לגיל פרישה מוקדמת (60)
- עצמאי חדש (מי שהפך להיות עצמאי לפני פחות מחצי שנה)
- מי שנולד לפני 31/12/1961

הפקדה בקופ"ג לקצבה מזכה בהטבות מס גם אם לא חלה על העצמאי חובת ההפקדה לפי החוק.



כמה חובה להפקיד?

סכום מינימלי להפקדה	הכנסה חודשית ממוצעת ¹ בש"ח
4.45% מההכנסה	0 – 4,836 ₪
על חלק השכר שעד 4,836 ₪ 4.45% * 4,836 ₪	4,836 – 9,673 ₪
על חלק השכר שמעל 9,673 ₪ 12.55% * חלק זה	9,673 ₪ ומעלה
822 ₪	

¹סכומים אלו מחושבים לפי השכר הממוצע לפי סעיף 2(ב) לחוק הביטוח הלאומי לשנת 2016.

עצמאי שכבר מפקיד לקופ"ג עבור שכרו כעצמאי?

יש לבדוק כי סכומי ההפקדה אינם נמוכים מהסכומים המינימליים הקבועים בחוק.

שכיר וגם עצמאי?

במידה ויש הפקדה לפנסיה כשכיר ניתן להפחית הפקדה זו מהפקדה המחוייבת כעצמאי. כך יתכן ולא יהיה חייב להפקיד כלל כעצמאי.

- ההפקדה למוצר פנסיוני מקנה **חסכון שימשש לקבלת קצבה החל מגיל הפרישה.**
- בקרן פנסיה ובפוליסת ביטוח ישנו גם **כיסוי ביטוחי למקרה פטירה וכיסוי ביטוחי לאובדן כושר עבודה.**
- עצמאי יוכל לממש חלק מהכספים שנצברו לזכותו, בכפוף לתנאים המפורטים בחוק, במקרה בו הוא חדל להיות עצמאי (כמו במקרה של סגירת העסק) וישמש **כתחליף לדמי האבטלה.**
- **הטבת המס של עצמאים בהפקדה לקופ"ג לקצבה גדלה ב2017 מ- 16% ל- 16.5%** מההכנסה.
- ניתן להפקיד יותר מהקבוע בחוק זה על מנת למקסם את הטבות המס הגלומות בהפקדה לחיסכון פנסיוני.

ממתי צריך להפקיד?

- חובת ההפקדה חלה מ- 1/2017.
- ניתן לבצע הפקדה חודשית על בסיס הערכה ולאחר מכן בסוף השנה לבצע התאמות.
- החוק מתיר לבצע את ההפקדה בסמוך לתום שנת המס, אך על מנת לשמור על כיסויים ביטוחיים יש להפקיד מדי חודש.

ומי שלא יפקיד?

- לאחר הגשת דוח שנתי רשות המיסים תזהה שלא בוצעה הפקדה לפנסיה
- מידע זה יועבר למרכז לגבייה
- תישלח הודעה הכוללת את סכום ההפקדה הנדרש
- יש לבצע הפקדה ולשלוח אסמכתה מתאימה

עצמאי שלא יפקיד לפנסיה, יקנס! כיום גובה הקנס עומד על 500 שקלים.



פנסיה לעצמאים – הטבת המס

הטבת המס של עצמאים בהפקדה לקופ"ג לקצבה גדלה ב-2017 מ-16% ל-16.5% מההכנסה.

נושא	
שיעור ההפקדה לתגמולים	16.5%
תקרת ההכנסה	206,400 ש"ח
סך ההפקדה השנתית	34,056 ש"ח
מוכר כניכוי	11%
מוכר כזיכוי	5.5%

*בהנחה שלא נוצלה הטבת מס בגין הפקדה לא.כ.ע.

סיוע במצבי אבטלה לחוסכים לפנסיה

במועד הפקדת הכספים יסווגו הכספים ככספי תגמולים, אך שליש מהכספים יסווג לרכיב ייעודי למצבי אבטלה. חלוקת הכספים היא בדומה להבחנה הקיימת אצל השכיר בין הפקדות התגמולים להפקדות הפיצויים. מימוש חלק זה יהיה אפשרי גם בגין צבירה בקופת גמל עצמאית מהתקופה שקודמת לחוק*, במקרים הבאים:

- סגירת העסק וללא הכנסות כעצמאי
 - חדל לעסוק במשלח ידו כעצמאי ואין לו הכנסות כעצמאי
- מצב זמני בו אין לעצמאי הכנסות אינו מאפשר מימוש הכספים במרכיב "חסכון למצב אבטלה".

* בחוק מופיע פירוט תנאים נוספים

סיוע במצבי אבטלה לחוסכים לפנסיה

תקרת הסכום הניתן למשיכה:

הסכום אשר הופקד לרכיב ייעודי למצבי אבטלה (1/3 מהסכום שהופקד לקופ"ג)

מספר שנות ההפקדה כעצמאי כפול 12,230 ₪.

הנמוך מביניהם.

אם הסכום שנצבר ברכיב הייעודי למצבי אבטלה קטן משלוש פעמים שכר מינימום, יהיה ניתן להשלים כספים גם מרכיב התגמולים עד לשלוש פעמים שכר מינימום.

הסיוע יינתן כקצבה חודשית, שתיפרס באופן שווה, על פני שלושה חודשים.

הטבה בהפקדה לקרן השתלמות

הטבת המס בקרן השתלמות:

עד היום עצמאי היה צריך להפקיד 7% מהכנסה שלו כדי לקבל הוצאה מוכרת של 4.5%.
כיום ההפקדה מוכרת מהשקל הראשון ומוגבלת בתקרה של 4.5%.
תקרת הפקדה מוטבת, פטורה ממס ריווחי הון, 18,240 ש"ח נט.

הפקדה מירבית	הכנסה מירבית	הפקדה מירבית לצורך הטבות מס
קרן השתלמות לעצמאים	260,000	11,700

הקטנת תשלומי ביטוח לאומי לעצמאים ברמות שכר נמוכות

לצד החובה לחסוך לפנסיה בוצע תיקון עיוות היסטורי בשיעורי דמי הביטוח הלאומי. עצמאים בעלי הכנסות נמוכות שילמו יותר בהשוואה לשכירים בעלי אותה הכנסה (6.72% לעומת 3.85%). הפחתה פרוגרסיבית של דמי הביטוח הלאומי עבור חלק ניכר מאוכלוסיית העצמאים:

מעל 60% מהשכר הממוצע במשק (המדרגה העליונה)	עד 60% מהשכר הממוצע במשק (המדרגה התחתונה)	
11.23%	6.72%	המצב כיום
העלאה של 1.6%	הפחתה של 3.85%	השינוי המוצע
12.83%	2.87%	המצב החדש

"שכר ממוצע במשק" - לפי הגדרת המוסד לביטוח לאומי



נבחרת המוצרים של הראל

קרן פנסיה + אפגרייד – קרן פנסיה עם הוספת חבילת ביטוח הכוללת: ריסק למקרה מוות, כיסוי לנכות מתאונה, כיסוי למקרה של גילוי מחלה סופנית וכיסוי מטריה ביטוחית המשדרג את איכות פנסיית הנכות של קרן הפנסיה

תגמולים לעצמאים – חיסכון עם רכישת כיסויים ביטוחיים בהתאמה אישית, המעוגנים בחוזה ביטוח מול החברה וכוללים: ביטוח למקרה מוות וביטוח איכותי לא.כ.ע.

קופת גמל לחיסכון – כל ההפקדות מופנות לחיסכון טהור. ניתן לרכוש בנפרד כיסויים ביטוחיים בהתאמה אישית

לסיכום – יתרונות פנסיה חובה לעצמאים

- הכנסה חודשית קבועה ושוטפת בגיל הפרישה
- חיסכון שמבטיח קצבה לבני המשפחה במקרה חו"ח של פטירה
- חיסכון שמבטיח כיסוי למקרה של אובדן כושר עבודה
- אפשרות לנצל עד 35% מהסכום שחייבים להפקיד לטובת כיסויים בטוחיים (מוכרים)
- זכאות להטבות מס
- תחליף לדמי אבטלה
- אפשרות למשיכה הונית של 1/3 מהחיסכון בגיל פרישה
- אפיק חיסכון יציב לטווח ארוך



A woman is shown from the chest up, holding a clear glass ball in her hand. Inside the ball, a small bird is visible. The background is dark and out of focus.

פוטנציאל עסקי

קהל לקוחות חדשים
המפקידים לפנסיה
לעצמאיים - שילוב
מכירות צולבות



תודה על ההקשבה!